



Ylen yhteiskuntavastuu 2020–2021

Global Compact 30.9.2021

Raportin sisältö

- Periaatteet ja sitoutuminen
- Valtioneuvoston omistajapoliittinen periaatepäätös
- Ylen vastuullisuus toimijana
- Toimitusjohtajan katsaus
- Ylen toiminnan vastuullisuustavoitteet
 - Taloudellinen vastuu
 - Sosiaalinen vastuu
 - Ympäristövastuu
- Tiivistelmä tavoitteista

Periaatteet ja sitoutuminen



- Hallitus hyväksyi [vastuullisuusperiaatteet](#) 13.3.2019
- Hallitus hyväksyi [vastuullisuustavoitteet ja -mittarit](#) 15.1.2020
- Tavoitteita ja mittareita kehitetään osana strategiatyötä
- Yle on sitoutunut YK:n ihmisoikeuksien yleismaailmalliseen julistukseen kirjattuihin periaatteisiin, YK:n Kestävän kehityksen periaatteisiin ja YK:n Global Compact -yritysvastuuhaasteen periaatteisiin
- Yle noudattaa toimitiloissaan WWF:n Green office -ympäristöohjelmaa ja on Ilmastokumppanit -verkoston jäsen
- Julkinen raportointi osana verkkovuosikertomusta Yle.fi -sivuilla ja osana Global Compact -haastetta
- GRI-indeksiä soveltava raportti: [vuoden 2020 taulukko](#)

Valtioneuvoston omistajapoliittinen periaatepäätös valtio-omisteisille yhtiöille 8.4.2020

- Yhtiöiden edellytetään yritys vastuun vahvaa integroimista liiketoimintaan sekä tavoitteellista yritys vastuun johtamista
- Yhtiöiden on tunnistettava oman toimintansa ilmastovaikutukset, vaikutukset ympäristölle ja luonnon monimuotoisuudelle sekä asetettava niille verrokkiyhtiöihin nähden kunnianhimoiset mitattavat tavoitteet
- Valtio-omisteisten yhtiöiden edellytetään ottavan huomioon tavoite hiilineutraalista Suomesta 2035 ja Pariisin ilmastopimuksen tavoitteet ilmastomuutoksen hillitsemiseksi 1,5 asteeseen
- Ihmisoikeudet on otettava huomioon läpinäkyvästi niin omassa toiminnassa kuin alihankintaketjuissa huomioiden YK:n periaatteiden vaatimukset
- Aggressiivinen verosuunnittelu ei ole hyväksyttyä
- Merkittävistä havainnoista, tehdyistä toimenpiteistä ja mitattavien tavoitteiden saavuttamisesta on raportoitava omistajalle

<https://valtioneuvosto.fi/documents/10616/339493/omistajapolittinen+periaatep%C3%A4%C3%A4t%C3%B6s+2020/1b357655-3c9b-9743-24d2-fe9bb6ce042b/omistajapolittinen+periaatep%C3%A4%C3%A4t%C3%B6s+2020.pdf>

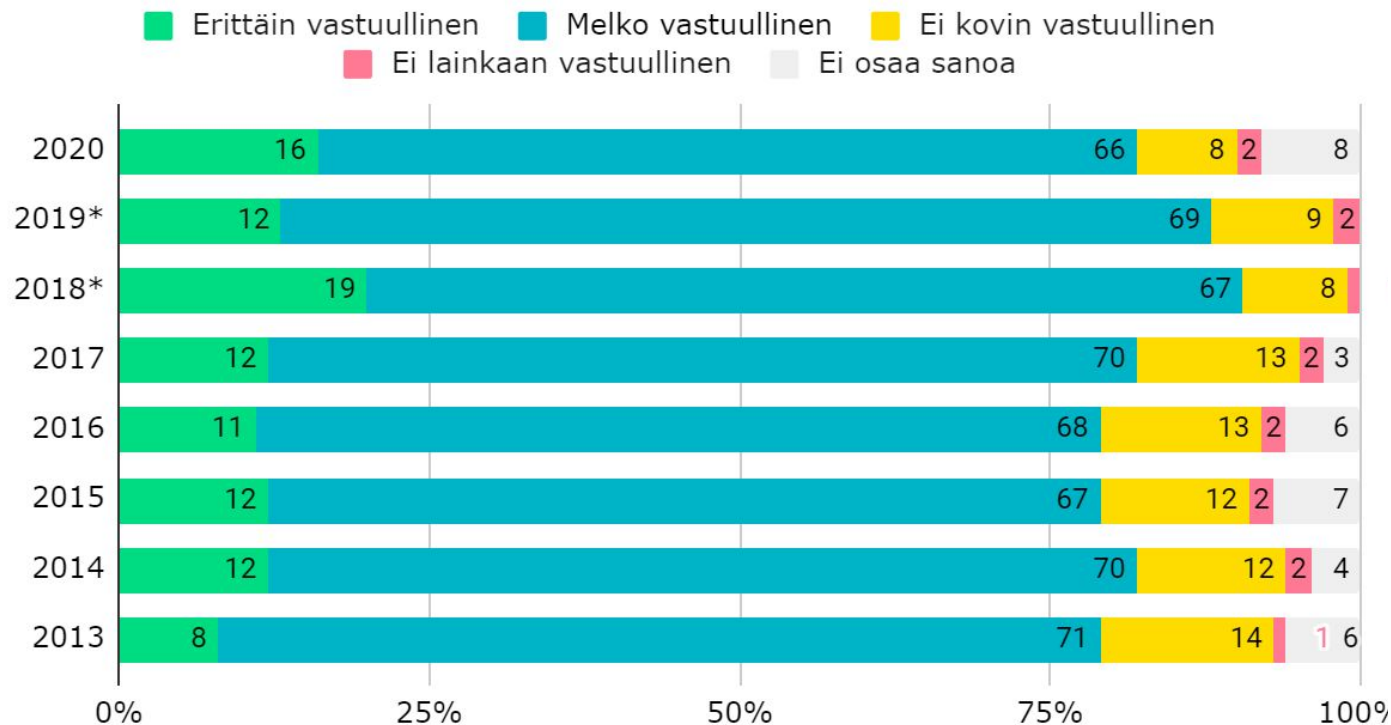


Ylen vastuullisuus toimijana

82% vastaajista pitää Yleä erittäin tai melko vastuullisena*

* Ylen arvo suomalaisille -tutkimus, IROResearch Oy

Ylen vastuullisuus toimijana 2013–2020



* Vuosien 2018 ja 2019 kysymys uusittu, tulos ei täysin vertailukelpoinen muiden vuosien kanssa. Ylen arvo suomalaisille -tutkimus. IROResearch Oy

82% pitää Yleä erittäin tai melko vastuullisena

Ylen toiminnan vastuullisuustavoitteet

Taloudellinen vastuu:

- Tavoite 1: Yle käyttää verovaroista saamansa rahoituksen vastuullisesti, harkitusti ja tarkoituksenmukaisesti lakisääteisen tehtävänsä täyttämiseksi
- Tavoite 2: Ylen hankinnat ovat vastuullisia

Sosiaalinen vastuu:

- Tavoite 3: Yle kehittää henkilöstön monimuotoisuutta, ilmapiiriä, tasa-arvoa, yhdenvertaisuutta ja työhyvinvointia. Yle rakentaa toimillaan hyvää johtajuutta, henkilöstökokemusta ja työyhteisön toimivuutta. Yle pitää huolen siitä, että henkilöstön taidot ja osaaminen sekä organisaation kyvykyys vastaavat muuttuvan toimintaympäristön tarpeisiin
- Tavoite 4: Yle toimii riippumattomasti ulkoisista vaikutusyrityksistä. Yle edistää sananvapauden vastuullista käyttöä ja medialukutaitoa yhteistyössä kumppaneiden kanssa
- Tavoite 5: Yle edistää saavutettavuutta ja esteettömyyttä
- Tavoite 6: Yle edistää toimialan elinvoimaisuutta tekemällä monipuolista yhteistyötä muiden media-alan toimijoiden kanssa. Yle edistää toimialan vastuullista toimintaa
- Tavoite 7: Yle käyttää teknologiaa eettisesti. Yle käyttää keräämäänsä dataa vastuullisesti ja harkiten. Luottamuksen ja luottamuksellisuuden säilyttäminen sekä tietojen ja sisältöjen turvallinen käsittely ovat Ylelle tärkeitä

Ympäristövastuu:

- Tavoite 8: Yle edistää tavoitteita, joilla Suomi pyrkii hiilineutraaliksi 2035 mennessä. Yle vähentää jätteen määrää, toimii energiatehokkaasti, pienentää liikenteen haittoja ja kehittää kiertotaloutta

Toimitusjohtajan katsaus:

Poikkeusvuosi opetti uusia vastuullisia toimintamalleja

“Kehitämme vastuulisuuteen liittyvää osaamista jatkuvasti. Vuonna 2020 lähdimme mukaan YK:n Global Compact -yrityshaasteeseen ja sitouduimme sen 10 periaatteeseen, joilla edistetään YK:n kestävän kehityksen periaatteiden vaikutuksia yhteiskunnassa.”

Merja Ylä-Anttila
Toimitusjohtaja



Lue lisää: [Toimitusjohtajan katsaus](#)



Taloudellinen vastuu





Taloudellisen vastuun tavoitteet

- **Vastuullinen verovarojen käyttö**
 - Ylen rahoitus käytetään lakisääteisen tehtävän täyttämiseksi: Ohjelmatoiminnan osuus vuoden 2020 kokonaiskustannuksista oli 78%
- **Vastuullisuussitoumus**
 - Ylen kotimaisissa sisältöhankinnoissa sitoudutaan vastuullisuussitoumuksen vaatimukseen. Luovan alan vastuullisuusmalli tuo koko toimialalle yhteiset pelisäännöt
- **Vastuulliset hankinnat**
 - Julkisissa hankinnoissa kehitetään pisteytyskriteeristöjä siten, että vastuullisuus tulee huomioitua

Tavoite:

Ylen merkitys suomalaisille kasvaa:
Kanavamielikuvatutkimuksen tulos, tavoitetaso keskiarvo 7,5.

Tulos:

Yle on henkilökohtaisesti tärkeä, KA 7,3
Skaala 0-10.
KMK syksy 2020

8 IHMISARVOISTA
TYÖTÄ JA
TALOUSKASVUA



9 KESTÄVÄÄ
TEOLLISUUTTA,
INNOVAATIOITA JA
INFRASTRUKTUUREJA



11 KESTÄVÄT
KAUPUNGIT
JA YHTEISÖT



yle

Vastuullinen toiminta

Verovarojen käyttö

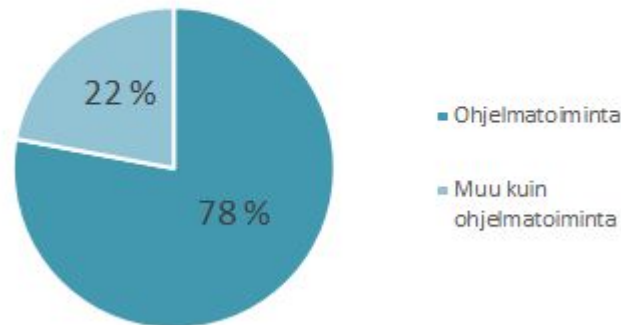
Yle käyttää verovaroista saamansa rahoituksen vastuullisesti, harkitusti ja tarkoituksenmukaisesti lakisääteisen tehtävänsä täyttämiseksi.

Tavoite:

Sisältöihin ja palveluihin käytetyn rahan määrä suhteessa muihin menoihin, vertailu 5 vuotta (alkaen 2018). Raportointi kerran vuodessa.

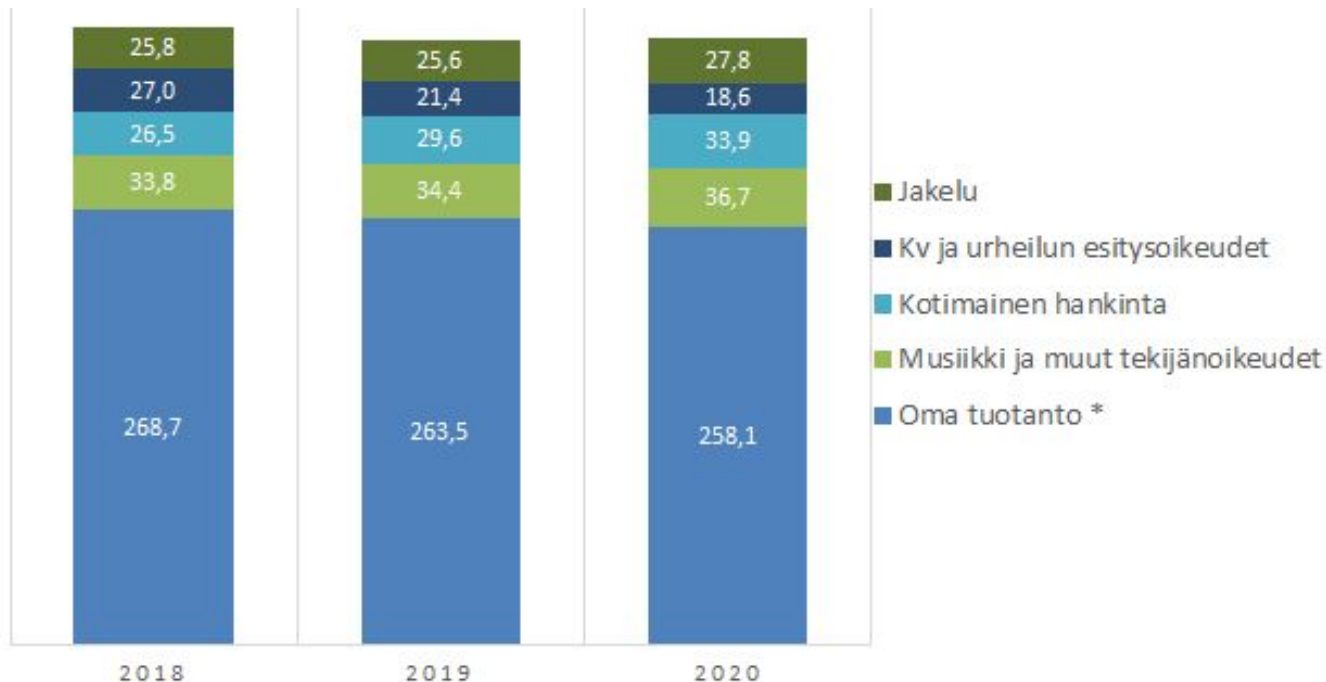
Tulos:

Ohjelmatoiminnan osuus
kokonaiskustannuksista 2020,
481,4 miljoonaa euroa



Ohjelmatoimintaan käytetty 78% sisältää

Ohjelmatoiminnan kustannukset tuotantolajeittain, miljoonaa euroa



* Oma tuotanto sisältää mm. Uutistoiminnan, julkaisutoiminnan sekä oma-tuotantoisen draaman ja asiaohjelmat.



Ylen hankinnat ovat vastuullisia

Kotimaiset ohjelmahankinnat:

- [Vastuullisuussitoumus](#) otettu käyttöön kotimaisissa sisältöhankeissa sopimusliitteenä
- Ympäristökriteerit otetaan käyttöön hankinnoissa vuoden 2021 aikana, mm. kotimaisilta tuotantoyhtiöiltä ostetuissa produktioissa nimetty ympäristövastaava. Lisäksi suositellaan ympäristöohjelman laatimista

Kriteeristön määrittely jatkuu julkisten hankintojen osalta.



Sosiaalinen vastuu





Sosiaalisen vastuun tavoitteet

- **Vastuullinen työnantaja**
 - Koronan vaikutukset näkyvät jonkin verran henkilöstön hyvinvoinnissa. Sairauspoissaoloissa koronan vaikutukset eivät näy
- **Riippumattomuuden ja sananvapauden edistäminen**
 - Yle seuraa säännöllisesti auditoimalla riippumattomuutta ja vaikutusyrityksiä. Sananvapauden vastuullista käyttöä ja medialukutaitoa edistetään yhteistyössä kumppaneiden kanssa
- **Saavutettavuuden ja esteettömyyden edistäminen**
 - Ylen palvelujen saavutettavuutta ja esteettömyyttä on kehitetty voimakkaasti viime vuosina. Saavutettavuuspalvelujen määrä on kasvanut merkittävästi



Sosiaalisen vastuun tavoitteet

- **Toimialan elinvoimaisuuden edistäminen**
 - Yle edistää toimialan elinvoimaisuutta tekemällä monipuolista yhteistyötä muiden media-alan toimijoiden kanssa. Parlamentaarisen työryhmän määrittelemä ostovelvoite on ylitetty joka vuosi 2016 lähtien
- **Eettinen teknologian käyttö**
 - Yle käyttää teknologiaa eettisesti ja käyttää keräämäänsä dataa vastuullisesti ja harkiten. Teknologian etiikan tasapainotesti on pilottikäytössä teknologiahankinnoissa

Vastuullinen työnantaja

Suositteluindeksi eNPS (“Suositteisitko Yleä työnantajana ystävällesi”)

Mittauskierros asteikko -100 - +100	HTY 2019	03/2020	06/2020	10/2020	12/2020	Vuoden 2020 kyselyjen ka. +23
	+2	+29	+28	+17	+18	

- Tuloksissa näkyy koronasta johtuvan poikkeustilan jatkuminen ja sekä etä- että lähityötä tekevien väsyminen tilanteen pitkittyessä. Erityisesti “työn tekeminen sujuu ilman suurempia ongelmia” lähti laskuun kesäkuun jälkeen. Työyhteisöjen yhteishenki puolestaan palasi kesäkuun pudotuksen jälkeen taas positiiviselle käyrälle syksyllä.



*Sairauspoissaolo-prosentti oli vuonna 2020 2,4% (sama vuonna 2019).



Riippumattomuus ja sananvapauden edistäminen

- [Ylen riippumattomuusselvitys 2020](#),
Hannele Pokka & Juhani Pekkala
 - Selvityksen suositusten toimeenpano käynnistetty 29.1.2021 vastaavien toimittajien päätöksellä
- Viha ja julkisuus -tutkimus sosiaalipsykologian professori Atte Oksanen Tampereen yliopisto ja viestintäoikeuden professori Päivi Korpisaari Helsingin yliopisto. Tutkimuksen rahoitti Helsingin Sanomain säätiö.
 - [Arviointi ja toimenpiteet](#)
 - [Sananvapauden vastuullinen käyttö ja medialukutaidon edistäminen](#)

Riippumattomuus ja sananvapauden edistäminen 2020-2021

Ylen vastaavat toimittajat päättävät sisältöjen julkaisemisesta. Tällä taataan sananvapauslain mukainen sananvapaus ja riippumattomuus Ylen sisältöjen tuotannossa. Vastaavat toimittajat seuraavat mahdollisia riippumattomuutta vaarantavia toimia ja raportoivat yhtiön hallitukselle.

- Julkaisutoiminnassa noudatetaan Journalistin ohjeita sekä [Ohjelmatoiminnan ja sisältöjen eettistä ohjetta \(OTS\)](#)
- Riippumattomuuden takeena olevien journalistisen työn ohjeiden sisältöä tarkastellaan säännöllisesti
- Ylen hallitus ja vastaavat toimittajat pyysivät syksyllä 2020 ulkopuolisia henkilöitä selvittämään riippumattomuuden toteutumista Ylen julkaisutoiminnassa
- [Riippumattomuusselvityksen](#) tekivät oikeustieteen tohtori Hannele Pokka ja filosofian maisteri Juhani Pekkala. Se oli jatkoa vuonna 2017 tehdylle oikeustieteen tohtori Olli Mäenpään selvitykselle
- Selvitys ilmestyi tammikuussa 2021. Johtopäätöksenä oli, että yhtiön päätöksentekojärjestelmä ja prosessit suojaavat toiminnan riippumattomuutta. Selvityshenkilöt esittivät raportissaan suosituksia toimenpiteiksi, joilla edistetään journalistien turvallista vuorovaikutusta. Raportissa esitettyjä toimenpidesuosituksia on toteutettu selvityksen valmistuttua



10 ERIARVOISUUDEN
VÄHENTÄMINEN



Saavutettavuuden edistäminen: toimenpiteet 2020

- Korona-tiedotustilaisuuksien tulkkaukset viittomakielelle ja suoratekstitys
- Monikielinen korona-uutisointi (arabia, somali, kurdi, persia)
- Viittomakielinen Mikaela ja Thomas -keskusteluohjelma
- Yle Kielikoulu - Yle Språkskolan (kielenoppimispalvelu maahanmuuttajille)
- Itsenäisyyspäivän juhlallisuuksien tulkkaukset suomalaiselle ja suomenruotsalaiselle vki:lle
- Uutis- ja ajankohtaisohjelmien äänitextitys (työn alla, valmistuu vuodenvaihteessa)
- Yhteiskunnallinen vaikuttaminen (Yle-lain muutos, sähköisen viestinnän palvelulain uudistus)
- Useita yhteistyöhankkeita kumppaneiden kanssa, mm. Ylen palveluiden käyttäminen puheohjauksen avulla, kumppanina Vanhustyön keskusliitto

Saavutettavuus

	Vuosi 2020	Vuosi 2019	Vuosi 2018
Ohjelmatekstitykset , tekstiysprosentti, kaikki tv-kanavat	86,70%	83,90 %	80,73 %
Äänitekstitys , prosenttia lähetyksistä	100 %	100 %	100 %
Viittomakieliset sisällöt , tuntia / vuosi	211 (sis. 205,5 UA, 1,5 h Svenska Yle, 4 h Lapset)	90 (UA) 4 (Svenska Yle) 2,5 (Lapset)	67 (UA)
Selkosisällöt , tuntia / vuosi	46 h (UA, sis. radio, tv ja Areena) 26 h (Svenska, sis. radio ja Areena)	20 (UA, vain tv) 1 (Svenska Yle, vain tv)	20 (UA)
Kuvailutulkkaukset , tuntia / vuosi	85	33	15
Verkon saavutettavuus	Koulutukset mobiilikoodareille, graafikoille, UX-suunnittelijoille. Pääpalveluiden auditoinnit.	-	-

Vastuullinen ohjelmatoiminnan kumppani

- [Ohjelmatuotantojen ja tuotankumppaneiden](#) monipuolisuuden seuranta
- Merkittävät yhteistyökohteet: [Luovan alan vastuullisuusmalli](#) yhdessä Apfi ry:n ja tuotantoyhtiöiden kanssa. Malli julkistettiin toukokuussa 2021
- Parlamentaarisen työryhmän määrittelemä ostovelvoite:



*Ostot kotimaisilta ja eurooppalaisilta riippumattomilta tuottajilta, sekä tuotanto- palveluiden ja kotimaisten muiden esitys- ja käyttökorvausten hankinnat. Lähtötaso 47,7 milj.EUR (kesällä 2016 tehty ennuste vuoden 2016 tasosta). Indieostot huomioitu maksu- perusteisesti. Tavoitetaso 62–64 milj.EUR vuonna 2022.

milj.EUR	Vertailuluku 2016	TOT 2016	TOT 2017	TOT 2018	TOT 2019	TOT 2020
Kotimaiset indieostot	21,4	24,6	30,2	47,5	43,8	35,8
Kotimaiset muut esitys- ja käyttökorvaukset	10,3	10,3	12,8	12,0	11,4	13,7
Eurooppalaiset indieostot	6,3	3,9	5,1	7,4	6,6	6,9
Tuotantopalvelut	9,7	11,0	11,9	15,2	13,4	10,8
Yhteensä	47,7	49,8	60,0	82,2	75,1	67,1



Teknologian vastuullinen käyttö

Yle käyttää teknologiaa ja keräämäänsä dataa vastuullisesti ja eettisesti.

- Teknologian eettinen tasapainoarvio käyttöön 2021 aikana. Käytetään apuna teknologiahankinnoissa ja hankkeissa joissa kerätään dataa
- Arviointityökalun käyttö osaksi vastuullisen hankinnan prosessia
- Hankintojen vastuullisuusperiaatteiden luominen vuoden 2021 aikana



Ympäristövastuu





Ympäristövastuun tavoitteet

- **Yle edistää tavoitteita, joilla Suomi pyrkii hiilineutraaliksi 2035 mennessä**
- **Yle vähentää jätteen määrää ja toimii energiatehokkaasti**
 - Vähennämme energiankulutusta 20% prosenttia Ylen omissa kiinteistöissä vuoden 2018 tasosta
 - Vähennämme Pasilan Yle-keskuksen jätteen määrää 20% vuoden 2018 tasosta
- **Yle pienentää liikenteen haittoja ja kehittää kiertotaloutta**
 - Ylen pienistä ajoneuvoista on puhtaita 40% v. 2025 loppuun mennessä. EU-direktiivin mukainen vaatimus on puhtaita ajoneuvoja 38,5% hankittavista

Ympäristövastuu: hiilijalanjälki

CO2-päästöjen jakauma / tCO2-ekv vuonna 2020	
Sähkö	3259
Lämpö	3409
Lennot	414,16
Omat autot + taksit	113,6
Ylen autot	326
Jätteet	76,76
Kaukojäähdytys	125
Juna	1,26
Paperi	7,88
YHT.	7762,5

Kaukojäähdytys

1,6%

Ylen autot

4,2%

Omat autot + taksit

1,5%

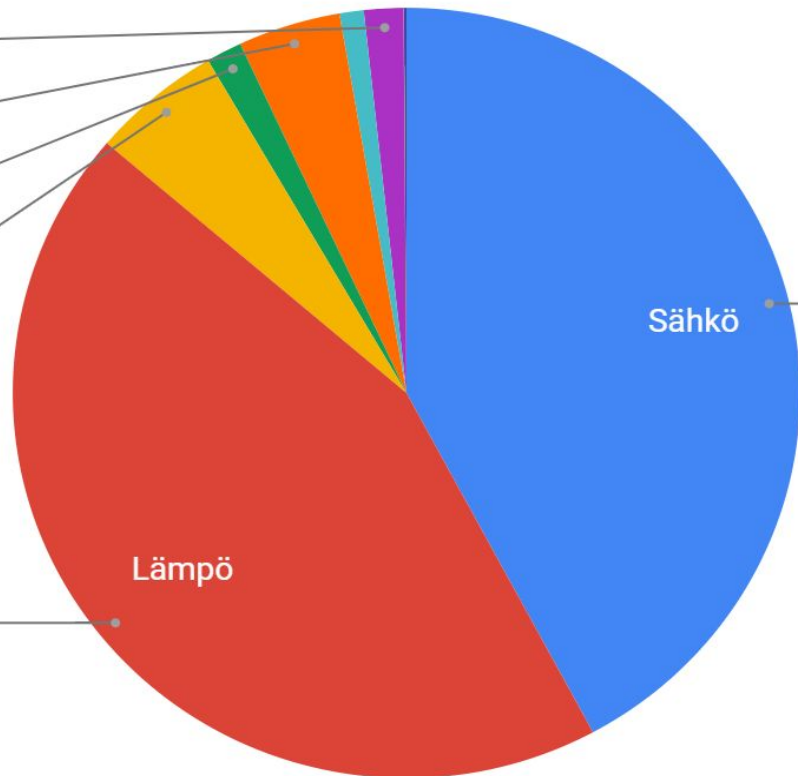
Lennot

5,4%

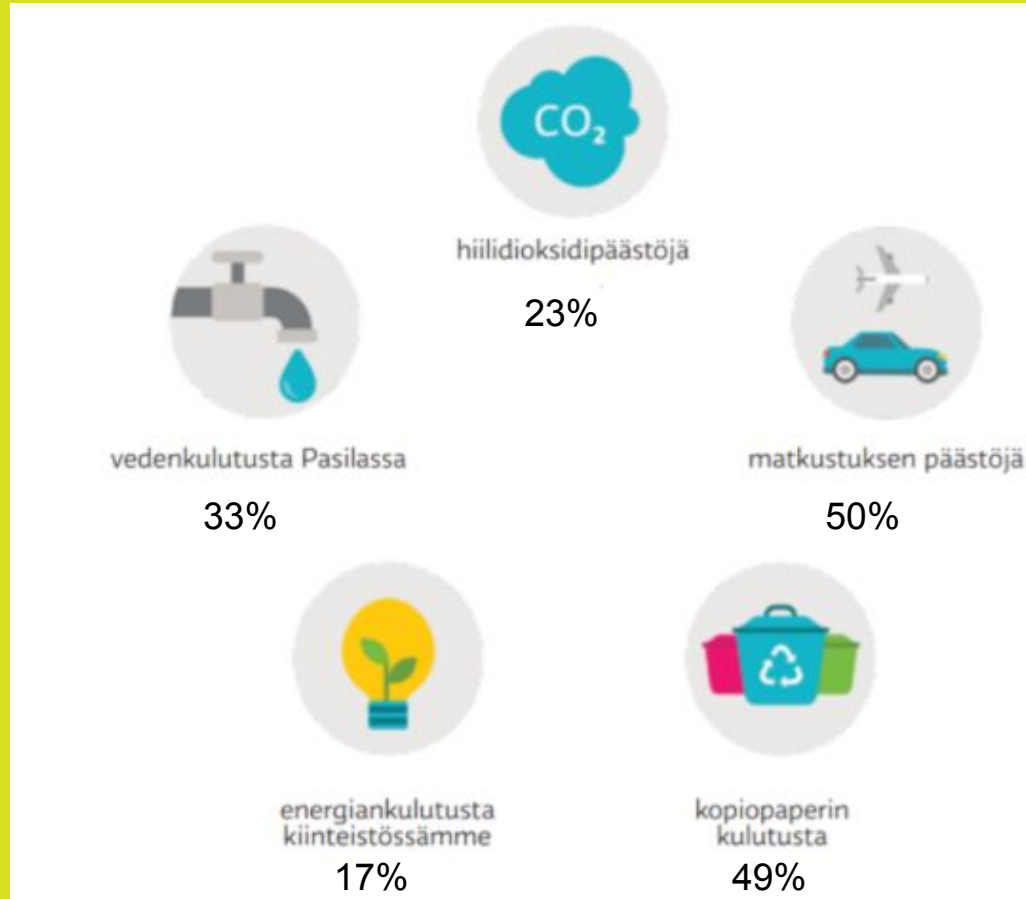
Lämpö

44,1%

Sähkö



Vuodesta 2018 vuoteen 2020 olemme vähentäneet

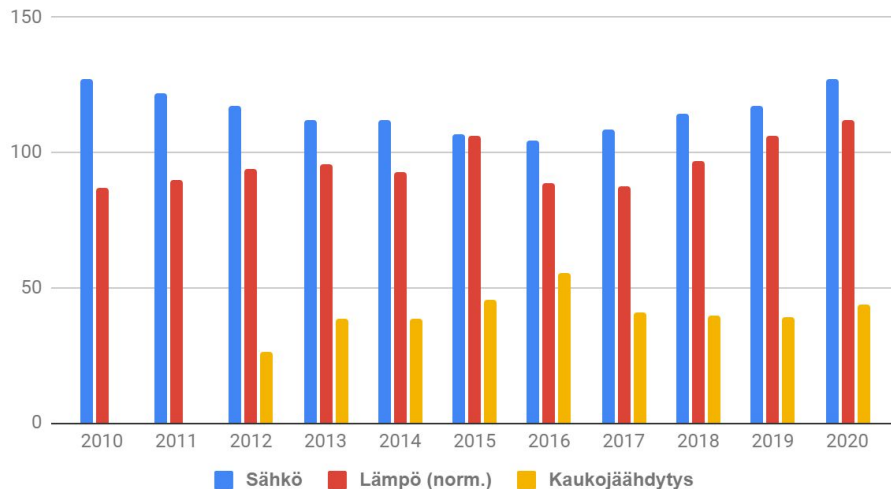


*V. 2020 tuloksissa
näkyvät koronan
vaikutukset*

Ympäristövastuu: energiankulutus

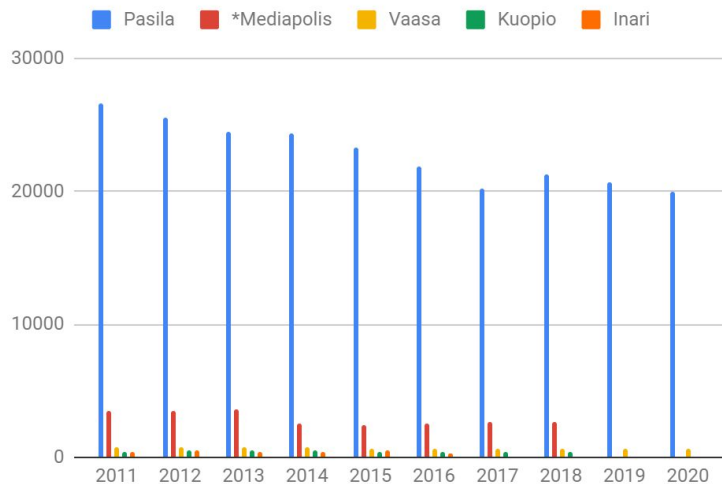
Energiankulutus Ylen omista kiinteistöissä on vähentynyt yli 17% vuodesta 2018.

Energian ominaiskulutus Pasilassa, kWh/bm²



Sisältää myös maanalaisia tiloja, ei sisällä EBU-maa-asemaa eikä RTI:n ja Vision vuokratiloja.

Sähkönkulutus mWh

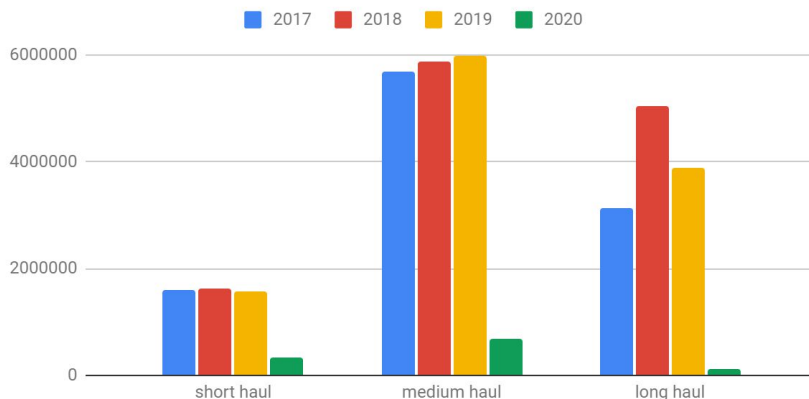


Ylen omistamat kiinteistöt Pasilassa, Vaasassa ja Kuopiossa. Yle on ollut vuoden 2012 lopusta vuokralaisena Tampereen Mediapoliksessa, jonka omistaa Technopolis Oy. Vuosien 2016-2018 sähkönkulutukseen Mediapoliksessa sisältyy päärakennuksen lisäksi myös kuvaushalli. Vuoden 2019 ja 2020 tietoja ei saatu Mediapoliksesta. Inarissa Yle on ollut vuokralaisena vuodesta 2017 lähtien.

Ympäristövastuu: liikenne

Liikematkustuksen (omat autot, taksit, lennot) hiili-
dioksidipäästöt ovat vähentyneet 36% vuodesta 2018.

Lennot, km



Lennot, km

Ylen autojen päästöt
(keskim. CO2g/km)

2018

233,4

2020

218,6



Vastuullinen toiminta

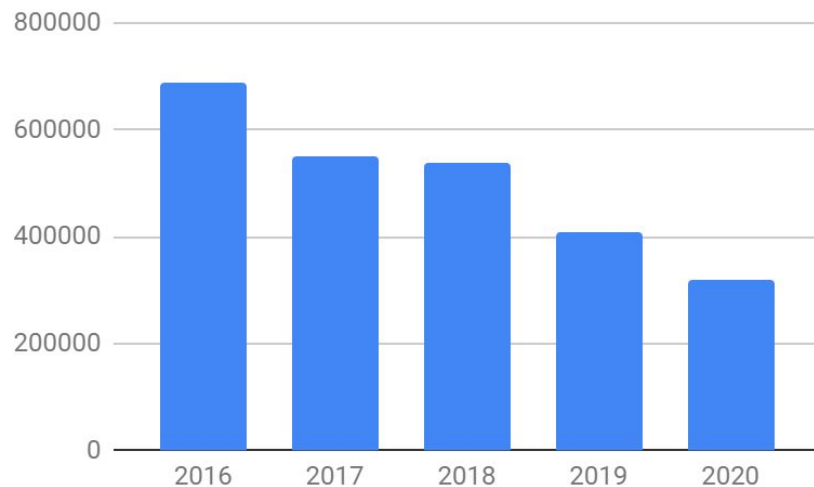
Ylen ajoneuvo-
hankinnoissa tavoitteena
siirtyminen EU:n
puhtaiden ajoneuvojen
direktiivin mukaisiin
ajoneuvoihin
on alkanut ja toteutuu
vähintään direktiivissä
vaaditussa aikataulussa.

autoista alle 120g/km autoja	78
autoja uusittu kokonaisuudes- saan 2020	35
uusittujen autojen keskimääräinen CO2 g/km	130,1



Ympäristövastuu: jätteiden määrä

Pasilan jätteiden määrä vähentynyt
vuodesta 2016
– 53%





Tiivistelmä tavoitteista



Tiivistelmä

- [Toimitusjohtajan katsaus](#)
- Pandemiavuosi 2020 kokonaisuudessaan poikkeusvuosi, ei vertailukelpoinen aikaisempiin
[Lue lisää koronan vaikutuksista Ylen toimintaan](#)
- **Yleisarvosana:** 82% vastaajista pitää Yleä erittäin tai melko vastuullisena 2020 (Ylen arvo suomalaisille -tutkimus, IRO Research Oy)
- **Verovarojen vastuullinen käyttö:** 78% rahoituksesta sisältöihin ja palveluihin. Verojalanjälki. [Lue lisää.](#)
- **Kotimainen ohjelmahankinta** tuotantoyhtiöiltä parlamentaarisen työryhmän suositusten mukaisesti: hankintojen kokonaismäärä ylittää suosituksen, mutta pienempi kuin edellisvuonna
- **Teknologian vastuullinen käyttö:** teknologian etiikan tasapainotesti pilottikäytössä 2021

Tiivistelmä

- **Vastuullisuus työnantajana:** suositteluhaluukkuus on noussut edellisestä vuodesta. Samoin vuoteen 2019 nähden henkilöstötyytyväisyys parani alkuvuodesta 2020, mutta laski loppuvuodesta jääden kuitenkin yli vuoden 2019 tason. [Lue lisää työkulttuurista. Henkilöstön avainluvut.](#)
- **Riippumattomuus ja sananvapauden käyttö:** tutkittiin vihapuheen vaikutuksia työn imuun ja työilmapiiriin. Ylen toimenpiteet oikeansuuntaisia. [Lue lisää Ylen riippumattomuusselvityksen tuloksista 2020](#)
- **Saavutettavuus:** Saavutettavuuspalveluiden kattavuus parantunut ja määrät lisääntyneet. [Lue lisää.](#)
- **Luovan alan vastuullisuusmalli** käyttöön kotimaisessa tuotantoyhteistyössä 5/2021. [Lue lisää.](#)
- **Ympäristötavoitteet** vaativia: energian ominaiskulutus kasvusuunnassa, liikematkustus vähentynyt 36% vuoteen 2018 verrattuna, siirtyminen hiilivapaan energian käyttöön lämmön osalta vuoteen 2022 mennessä. [Lue lisää.](#)



Kaikille yhteinen, jokaiselle oma.